

wynen

Portfolio CO₂-beleid

2024



Inhoudsopgave

Hoofdstuk 1

Over de organisatie.....Blz. 3-6

Hoofdstuk 2

Inzicht.....Blz. 7-9

Hoofdstuk 3

Reductie.....Blz. 10-11

Hoofdstuk 4

Communicatie.....Blz. 12

Hoofdstuk 5

Participatie.....Blz. 13

Hoofdstuk 1

Over de organisatie

Waar het begon

Van oorsprong zijn wij een familiebedrijf en wij bouwen al sinds 1885. Wij beheren het gehele proces voor onze opdrachtgevers. Of het nu gaat om een ambitieuze planning, een lastige constructie, ingewikkelde logistiek of alle drie, in onze bouwgroep hebben wij alle disciplines in huis: van ontwikkelaar en bouwteammanager tot uitvoerders en installateurs.

In 1885 was het Hendrik Wijnen die zijn eigen bedrijf begon in timmer- en herstelwerkzaamheden in Someren, niet wetende dat zijn bedrijf uit zou groeien tot een ware bouwgroep met vestigingen in heel Zuid-Nederland met meer dan 250 medewerkers.



Wijnen, dat begint met “wij”

Het woord wij, dat vinden we belangrijk. Daarom heeft het zelfs een andere kleur in ons logo. Het staat voor hoe we in de wereld staan. Hoe we ons bedrijf runnen, en vooral hoe we omgaan met onze mensen en klanten. Wij gaat over samenwerken, over samen bouwen en samen ondernemen. Onszelf vastbijten als een team en zo het maximale uit elk project halen. Op een manier, zoals alleen ons dat past. Want zonder “wij” is er gewoon geen Wijnen.

De kracht van samenwerking

De Wijnen groep heeft alles onder één dak. Dat betekent een goed op elkaar ingespeeld topteam van kundige professionals in verschillende disciplines. Daarom snappen we de kunst van het verbinden als geen ander. Zie ons daarin als de dirigent en het orkest tegelijk. Tel daar nog een flinke dosis flexibiliteit bij op en het betaalt zich uit in een ultra efficiënt georganiseerd ontwikkel- en uitvoeringsproces.

Wij zijn vastbijters

Wij houden écht van ons vak. We gaan er dan ook helemaal voor en dat geeft ons veel energie. We zien de kansen en we pakken ze. En we geven altijd net dat ene stapje extra om het verschil te maken voor klanten. Die instelling ziet u bij Wijnen terug op elk niveau.

Wij doen wat we zeggen

En wij zeggen wat we doen. Klinkt heel logisch en dat is het ook voor ons. Want wie samen iets moois wil bereiken, moet z'n verantwoordelijkheid nemen. Waarmaken wat we beloven dus. En: afspraak is afspraak. Daar kunt u van op aan, want voor ons is dit een randvoorwaarde voor elk succesvol bouwproject.

Wij streven naar de allerhoogste kwaliteit

Bij ons werken gekwalificeerde en ervaren professionals van bovengemiddeld niveau aan kennis en kunde. Wij gaan dan ook altijd voor de hoogst mogelijke kwaliteit en we komen met praktische oplossingen die werken. We hebben een bewezen trackrecord opgebouwd en we werken voor een flink aantal terugkerende klanten.

Wij beheersen en optimaliseren het hele bouwproces

Bouwen is veel meer dan bouwen alleen. Wij hebben alle processen in eigen beheer en zijn continu bezig met het optimaliseren ervan. De lijnen zijn heel kort en het team is optimaal op elkaar ingespeeld. Zo kunnen we snel schakelen en zo houden we maximaal grip op het bouwproces en de planning.

Wij geloven dat samen meer oplevert dan alleen

Alleen ga je sneller, maar samen kom je verder. Een mooie zegswijze, die wij volledig onderschrijven. Daarom vindt u bij ons zoveel totaaloplossingen. Als we het een doen, is het meestal wel zo efficiënt om het ander ook samen te doen. Daarbij staan bij ons de individuele prestaties altijd in dienst van de gezamenlijke ambitie.

Wij geloven (en investeren) in duurzame relaties

Hoe beter we onze opdrachtgevers kennen, hoe makkelijker we samenwerken en hoe sneller we tot resultaat komen. Dat is de reden dat wij altijd voor een duurzame relatie gaan. Niet voor niets werken wij al jarenlang voor veel van onze opdrachtgevers.

Duurzaam ondernemen

Duurzaam bouwen heeft de toekomst. Iedere dag doen we ons best om zo duurzaam mogelijk te ondernemen. Niet alleen intern met kleine maatregelen, zoals papierbesparing of ledverlichting, maar ook op grote schaal in bouwprojecten. Daarnaast geven we opdrachtgevers advies over duurzaam bouwen. Zo nemen we graag het misverstand weg dat duurzaam ook duur is. In veel gevallen levert duurzaam bouwen zelfs kostenbesparingen op en snijdt het mes aan twee kanten.

CO₂-beleid

In lijn met onze toewijding aan duurzaam ondernemen en maatschappelijk verantwoord bouwen, werken wij toe naar het behalen van trede 3 van de CO₂-Prestatieladder. Deze ladder is hét duurzaamheidsinstrument van Nederland dat bedrijven en overheden helpt bij het reduceren van CO₂ en kosten. Binnen de bedrijfsvoering, in projecten én in de keten. De ladder wordt ook als CO₂-managementsysteem en als aanbestedingsinstrument gebruikt.

Door onze CO₂-voetafdruk helder in kaart te brengen, verkrijgen we inzicht in de omvang van onze uitstoot en kunnen we eenvoudig monitoren of we succesvol zijn in het verminderen ervan. Binnen dit portfolio leggen we vast hoe we van plan zijn deze reductie het komende jaar te bewerkstelligen.

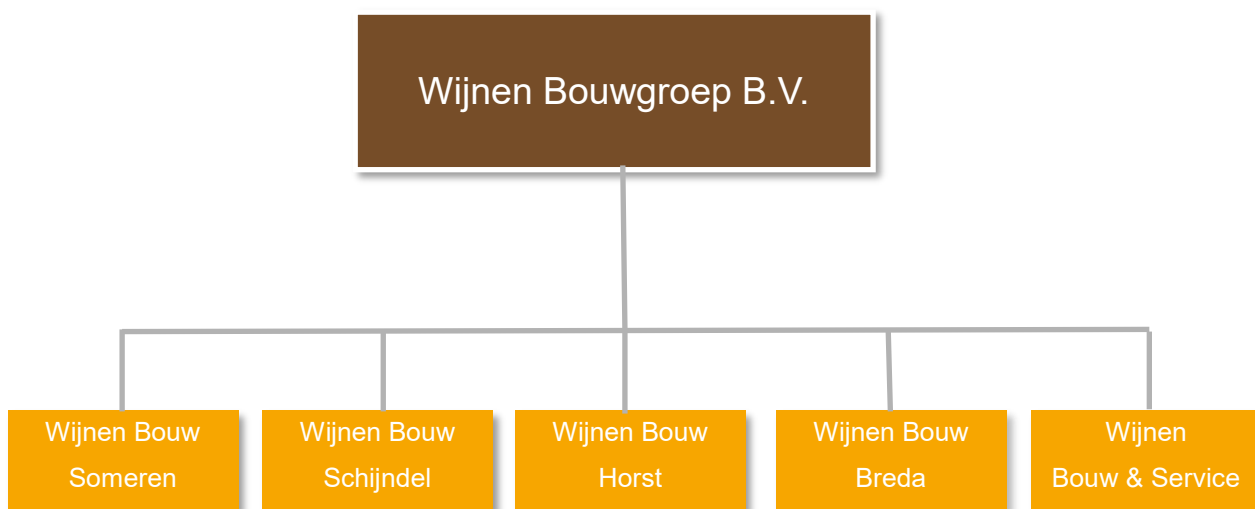


Organisatorische grenzen en omvang van de organisatie

De CO₂-Prestatieladder certificering is van toepassing op Wijnen Bouwgroep B.V., dat verantwoordelijk is voor het aannemen en uitvoeren van bouwkundige projecten. Dit omvat de onderliggende bedrijven Wijnen Bouw Someren, Wijnen Bouw Schijndel, Wijnen Bouw Horst, Wijnen Bouw Breda en Wijnen Bouw en Service. Onze zusterondernemingen Wijnen Installatietechniek, Wijnen Elektrotechniek en Wijnen Beveiliging, vallen buiten de organisatorische scope van de certificering.

De CO₂-Prestatieladder maakt onderscheid in grootte van organisaties. Er wordt onderscheid gemaakt in kleine, middelgrote en grote organisaties op basis van de berekende CO₂-uitstoot die binnen de organisatorische grens valt. De omvang bepaalt vervolgens aan welke eisen moet worden voldaan.

Op basis van de groottecategorieën van de CO₂-prestatieladder valt Wijnen Bouwgroep B.V. onder de categorie middelgrote organisaties. De totale CO₂-uitstoot van de kantoren en bedrijfsruimten van Wijnen bedraagt maximaal (\leq) 2.500 ton per jaar, en de totale CO₂-uitstoot van alle bouwplaatsen en productielocaties bedraagt maximaal (\leq) 10.000 ton per jaar.



Hoofdstuk 2

Inzicht

Het meten van onze ecologische voetafdruk is van cruciaal belang door de gevolgen van klimaatverandering. (Half)jaarlijks wordt er een CO₂-scan uitgevoerd om vast te stellen wat de grootste uitstootbronnen zijn en om gerichte reductiemaatregelen door te voeren. Deze jaarlijkse inventarisatie is niet zomaar een administratieve procedure, maar eerder een cruciaal instrument dat ons in staat stelt om verstandige, weloverwogen stappen te zetten naar een duurzame toekomst.

Kwaliteitsmanagementplan

Wij werken met een kwaliteitsmanagementplan voor de CO₂-emissie inventaris. Het doel hiervan is om zo nauwkeurig mogelijk de emissies in de footprint te rapporteren. We streven ernaar om continu en systematisch de data te verbeteren. In deze portfolio wordt beschreven op welke wijze we dat binnen Wijnen bereiken. Het iedere dag weer net een beetje beter doen dan de dag ervoor. We gebruiken hiervoor de verbeter-cyclus (cirkel van Deming) uit ons managementsysteem.



- Plan:** Jaarlijks wordt er door de KAM-afdeling een (KAM-) jaarplan opgesteld.
- Do:** De directie beoordeelt de voorstellen en besluit over de doelstellingen en de te nemen maatregelen. De verantwoordelijken voeren de te nemen maatregelen uit.
- Check:** De KAM-afdeling maakt een KAM jaarverslag en stelt de CO₂-footprint op. De resultaten worden besproken met de directie (directiebeoordeling).
- Act:** Aan de hand van de directiebeoordeling wordt een nieuw jaarplan opgesteld.

Wat meten we

Om inzicht te krijgen, zijn de emissies opgedeeld in drie verschillende scopes:

Scope 1: Dit betreffen de directe emissies die worden uitgestoten door onze eigen installaties in onze kantoren en ons wagenpark.

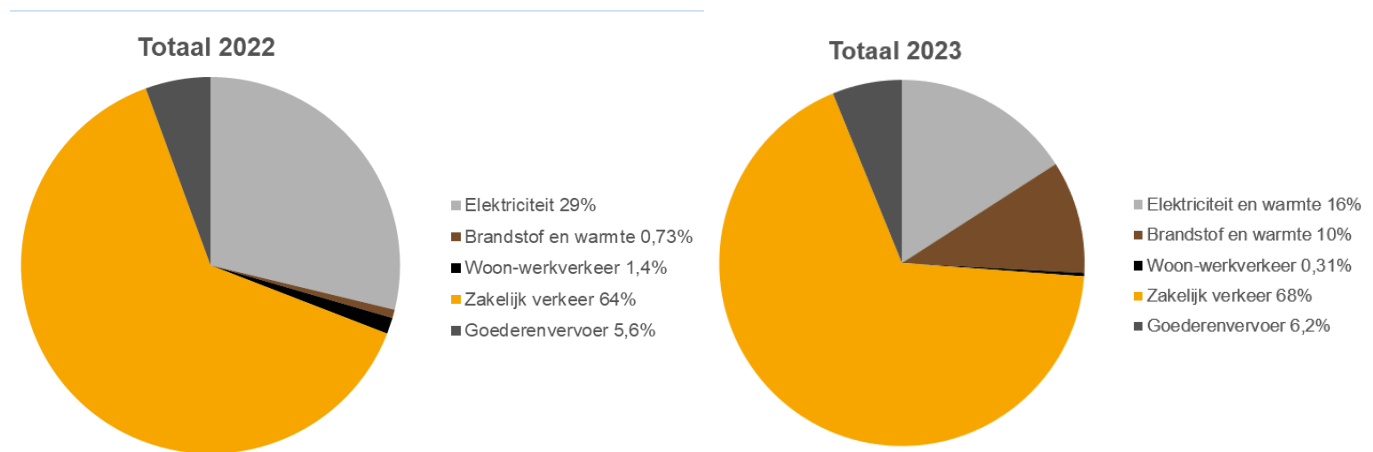
Scope 2: Dit zijn indirecte emissies die ontstaan door installaties voor de opwekking van elektriciteit.

Scope 3: Dit betreft CO₂ emissies die ontstaan als gevolg van activiteiten uit onze organisatie. Deze komen echter voort uit bronnen die niet beheerd worden door of eigendom zijn van onze organisatie.

Resultaten

CO₂ emissies en doelstellingen

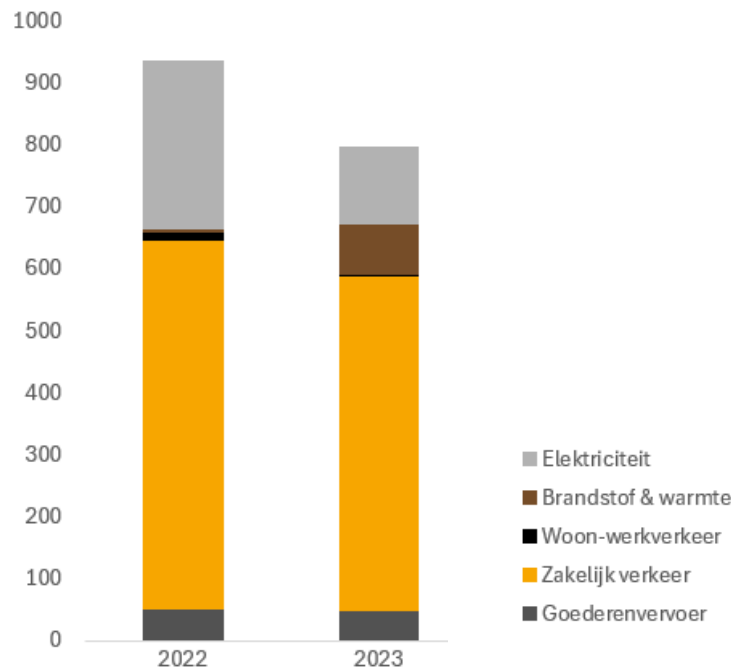
Voor het vaststellen van CO₂ uitstoot is gebruik gemaakt van de Milieubarometer. In onderstaande overzichten is de CO₂ emissie weergegeven. In het jaar 2022 bedroeg de totale uitstoot 921 ton CO₂, in 2023 is dit gereduceerd tot 794 ton CO₂. Deze daling van 127 ton vertegenwoordigt een daling van bijna 14%. Dit is tot stand gekomen door een afname van 150 ton CO₂ in scope 2 en een toename van 23 ton CO₂ in scope 1.



Deze grafiek toont de verdeling van de milieubelasting over de thema's. Hoe groter het aandeel in de cirkel, hoe meer dit thema bijdraagt aan de totale milieubelasting van ons bedrijf.

De grootste afname binnen scope 2 komt voort uit het gebruik van elektriciteit op de projectlocaties. In 2022 betreft het 8 projectlocaties en in 2023 waren het er 3. De grootste toename binnen scope 1 komt voort uit het gebruik van diesel om onze projectlocaties te verwarmen, omdat dit verbruik in 2022 nog niet was meegerekend.

Meerjarengrafiek - Totaal



CO2-footprint 2023

	Thema	CO ₂ -parameter	CO ₂ -equivalent
CO₂ Scope 1			
Aardgas voor verwarming	Brandstof & warmte	1.745 m ³	2,08 kg CO ₂ / m ³ = 3,63 ton CO ₂
Diesel voor verwarming projectlocaties	Brandstof & warmte	22.437 liter	3,47 kg CO ₂ / liter = 77,8 ton CO ₂
Personenwagen (in liters) benzine	Zakelijk verkeer	120.200 liter	2,82 kg CO ₂ / liter = 339 ton CO ₂
Personenwagen (in liters) diesel	Zakelijk verkeer	7.454 liter	3,26 kg CO ₂ / liter = 24,3 ton CO ₂
Bestelwagen (in liters) diesel	Zakelijk verkeer	47.703 liter	3,26 kg CO ₂ / liter = 155 ton CO ₂
Benzine	Mobiele werktuigen	80,0 liter	2,82 kg CO ₂ / liter = 0,226 ton CO ₂
Vrachtwagen (in liters) diesel	Goederenvervoer	15.065 liter	3,26 kg CO ₂ / liter = 49,1 ton CO ₂
		Subtotaal	649 ton CO₂
CO₂ Scope 2 en Business travel			
Zelf opgewekte zonnestroom (PV)	Elektriciteit	260.689 kWh	- kg CO ₂ / kWh = 0 ton CO ₂
Teruggeleverde stroom (uit PV of Wind)	Elektriciteit	139.787 teruggeleverde kWh	- kg CO ₂ / teruggeleverde kWh = 0 ton CO ₂
Elektriciteit projectlocaties	Elektriciteit	269.865 kWh	0,456 kg CO ₂ / kWh = 123 ton CO ₂
Ingekochte elektriciteit	Elektriciteit	253.409 kWh	0,456 kg CO ₂ / kWh = 116 ton CO ₂
Waarvan groene stroom uit windkracht	Elektriciteit	250.511 kWh	-0,456 kg CO ₂ / kWh = -114 ton CO ₂
Elektrische auto's laadpas (grijze stroom)	Zakelijk verkeer	6.768 kWh	0,456 kg CO ₂ / kWh = 3,09 ton CO ₂
...waarvan op groene stroom uit zon of wind (NL)	Zakelijk verkeer	6.768 kWh	-0,456 kg CO ₂ / kWh = -3,09 ton CO ₂
Thuis opladen voertuigen (grijze stroom)	Zakelijk verkeer	42.623 kWh	0,456 kg CO ₂ / kWh = 19,4 ton CO ₂
Gedeclareerde km privé auto's	Zakelijk verkeer	5.368 km	0,193 kg CO ₂ / km = 1,04 ton CO ₂
		Subtotaal	145 ton CO₂
		CO₂-uitstoot	794 ton CO₂
CO₂ Scope 3			
Fiets en lopen	Woon-werkverkeer	3.150 km	- kg CO ₂ / km = 0 ton CO ₂
Personenwagen (km)	Woon-werkverkeer	12.600 km	0,193 kg CO ₂ / km = 2,43 ton CO ₂
		Subtotaal	2,43 ton CO₂

Hoofdstuk 3

Reductie

Het opstellen van ambitieuze doelstellingen voor reductie biedt ons mogelijkheden voor het verminderen van CO₂-uitstoot. Bovendien stimuleert het de samenwerking om de meest efficiënte opties voor reductie in de gehele keten aan te pakken.

Reductiemaatregelen

Wijnen heeft als doel gesteld om in de komende jaren, gemeten vanaf het referentiejaar 2022 tot aan 2026 de volgende maatregelen te realiseren:

- 1. Het reduceren van de CO₂-uitstoot van het wagenpark:** (reductie scope 1)
We transformeren ons zakelijk wagenpark door nieuwe auto's aan te kopen/leasen die minder CO₂ uitstoten en dieselbussen te vervangen door dieselbussen met Euro 6-normen.
- 2. Brandstofefficiëntie:** (reductie scope 1)
We besteden aandacht aan brandstofefficiëntie door o.a. controle op de bandenspanning.
- 3. Groene energie:** (reductie scope 2)
Medewerkers zoveel mogelijk stimuleren om elektrische wagens op kantoor op te laden. De stroom op deze locaties is zelfopgewekte groene stroom, dus dan weten we zeker dat dit écht groen is.
- 4. Registreren en analyseren energieverbruik:** (scope 1,2 en 3)
Het meten, registreren en analyseren van energieverbruik zoals brandstof en warmte.
- 5. Zonnepanelen (PV-panelen):** (reductie scope 2)
Opbrengst monitoren van de zonnepanelen op onze kantoren.
- 6. Auto's voor zakenreizen beschikbaar stellen** (reductie scope 2)
Het beschikbaar blijven stellen van poolauto's voor zakelijk verkeer.
- 7. Energiebesparingsmaatregelen bij verbouw kantoor Someren:** (reductie scope 2)
In 2025 wil Wijnen Bouw Someren de aan/verbouw van het kantoor zoveel mogelijk vergroenen. Daarmee zal ook Wijnen Bouw Someren volledig gasloos zijn.
- 8. Energiereductie:** (reductie scope 1 en 2, reductie energieverbruik)
Over het geheel genomen streven we naar algemene energiereductie, ondersteunend door maatregelen die voortkomen uit een externe energieaudit.
- 9. Bewustwording en gedragsverandering:**
We richten ons op bewustwording en stimuleren gedragsverandering binnen onze organisatie, zoals het terugdringen van printgebruik, het uitzetten van apparatuur buiten werktijd en een energiezuinige rijstijl te motiveren.

Deze maatregelen zijn bedoeld om onze milieu-impact te verminderen en duurzame gewoonten voor de lange termijn aan te moedigen. Wij verwachten hiermee in 2026 ongeveer tussen de 2% en 5% minder CO₂ uit te stoten.

Reeds genomen reductiemaatregelen



Hoofdstuk 4

Communicatie

Interne communicatie

Doel:

Om het bewustzijn te vergroten en collega's te betrekken bij het thema duurzaamheid, zodat we gezamenlijke inspanning creëren om duurzaamheid te verankeren binnen onze organisatie.

Stakeholders intern:

Onze collega's, zij vormen de kern van onze organisatie.

Impact maatregelen op stakeholders:

We streven ernaar om onze stakeholders bewust te maken van het belang van duurzaamheid, hen te betrekken bij de milieuvriendelijke werkwijzen en zo een collectieve betrokkenheid te creëren.

Externe communicatie

Doel:

Onze verantwoordelijkheid te nemen, duurzame samenwerkingen te bevorderen, transparantie te bieden en partners, onderaannemers en leveranciers aanmoedigen om duurzaam te handelen.

Stakeholders extern:

Onze boodschap richt zich op onze opdrachtgevers, gemeentes / lokale overheid, bewoners rondom projecten, algemeen publiek, collega aannemers.

Impact maatregelen op stakeholders:

Onze externe communicatie benadrukt onze inzet voor verantwoordelijkheid en duurzaamheid, stimuleert duurzame samenwerkingen, bevordert transparantie en spoort onze partners aan om actief deel te nemen aan duurzame initiatieven.



Hoofdstuk 5

Participatie

Door deel te nemen aan initiatieven op het gebied van CO₂-reductie investeren wij in samenwerking, het delen van kennis en waar mogelijk gebruik te maken van kennis die ergens anders opgedaan is. Daarom heeft Wijnen verschillende certificeringen en samenwerkingen om duurzame mogelijkheden en initiatieven te ontwikkelen in de primaire en ondersteunende processen, in de sector en in de keten.

ISO 14001:

De ISO 14001-certificering heeft betrekking op ons milieumanagementsysteem en geeft aan dat Wijnen op een systematische wijze werkt om haar milieuprestaties te verbeteren. We verbinden ons aan continue verbetering en het voorkomen van milieuvervuiling.

Duurzaam hout; FSC en PEFC:

Deze certificeringen hebben betrekking op de toepassing van houtsoorten uit duurzaam beheerde bossen.

DGBC:

DGBC vervult als onafhankelijke maatschappelijke organisatie een toonaangevende rol in de transitie naar een toekomstbestendige gebouwde omgeving. Daarbij ondersteunen ze de branche in het aanjagen en toepassen van innovatieve oplossingen, verbinden ze de markt en overheid en delen ze kennis over CO₂-neutrale, circulaire, gezonde en klimaat adaptieve gebouwen en gebieden.

Bewuste Bouwers:

De Bewuste Bouwers-gedragscode richt zich op de bouwplaats en op de omgeving van de bouwplaats. Een drukke omgeving, mondige burens, hoge verwachtingen, kwetsbare natuur en compactere werkterreinen vragen steeds meer van bouwbedrijven tijdens de uitvoering. De gedragscode biedt ons concrete handvatten om bewust te kunnen werken met oog voor:

- de omgeving waar mensen wonen, werken en recreëren;
- het milieu bij het uitvoeren van het werk;
- goede zorg voor de bouwplaatsmedewerkers tijdens de uitvoering van het project.

Deelname Stichting Positieve Impact:

Door deelname aan dit sectorinitiatief behoren we tot een groep bedrijven die serieus werkt aan CO₂-reductie, duurzaamheid en het creëren van positieve impact. Mede door het bijwonen van diverse events kunnen we informatie met elkaar uitwisselen en inzichten opdoen die CO₂-reductie opleveren.

Samenwerking:

Afvalreductie: Als ontwikkelende bouwer werken wij aan de samenleving van morgen. Hierin is afvalreductie een eerste stap en levert ook een mooie kostenbesparing op. Met onze vaste afvalleverancier v. Happen Containers werken we samen om de hoeveelheid afval die wij produceren te verminderen. Dit doen we door onder andere het creëren van inzicht in onze afvalstromen, zoeken we naar de meest optimale afvalstraten op de bouwplaats, zetten we in op meer bewustwording en de gedeelde maatschappelijke verantwoordelijkheid hierin en optimaliseren we het aan- en afroepproces.